

# RAPPORT ANNUEL SOMMAIRE 2013 DE LA BIBLIOTHEQUE NATIONALE DE LUXEMBOURG

## 1. USAGERS DE LA BNL

### 1.1. Inscriptions et entrées

Année	2007	2008	2009	2010	2011	2012	2013
<b>Usagers inscrits<sup>1</sup></b>	12 082	12 029	12 773	12 860	12 311	12 326	<b>12 580</b>
<b>Nouvelles inscriptions<sup>2</sup></b>	2 455	2 507	2 717	2 695	2 318	2 606	<b>2 800</b>
<b>Entrées</b>	67 472	72 340	74 852	75 522	80 859	88 337	<b>87 911</b>

Depuis 2002, 1<sup>ère</sup> année où les entrées à la BnL furent comptabilisées, celles-ci ont augmenté de 69 %. La légère diminution en 2013 par rapport à 2012 est due probablement aux travaux de mise en conformité qui ont conduit au cours de 2013 à des fermetures temporaires et successives de plusieurs salles de lecture et de collections.

### 1.2. Profil des nouveaux usagers inscrits en 2013

- 87 % ont comme lieu de résidence le Luxembourg
- 38 % sont de nationalité luxembourgeoise, équilibre approximatif entre femmes et hommes
- 41 % se situent dans la tranche d'âge des 20 à 30 ans
- 15 % étudient à l'étranger ; 16 % étudient à l'Université du Luxembourg

### 1.3. Principales catégories socioprofessionnelles des usagers inscrits :

Principales catégories socioprofessionnelles	Usagers inscrits	
Etudiant (uni.lu)	2 076	16,50%
Employé privé	1 823	14,49%
Etudiant (à l'étranger)	1 538	12,23%
Elève	1 383	10,99%
Fonctionnaire ou employé public (chercheur)	839	6,67%
Fonctionnaire ou employé public (autres)	543	4,32%
Chômeur / sans emploi	472	3,75%
Travailleur intellectuel indépendant ou profession lib.	473	3,76%
Fonctionnaire ou employé public (enseign. univ.)	429	3,41%
Retraité	407	3,24%
Autres	2 597	20,64%

### 1.4. Nationalité des usagers inscrits

Nationalité	Usagers inscrits	
Luxembourg	5 357	42,58%
France	1 649	13,11%
Allemagne	797	6,34%
Belgique	636	5,06%
Portugal	577	4,59%
Italie	438	3,48%
Autres	3 126	24,85%

## 2. PRETS ET CONSULTATIONS DE DOCUMENTS PHYSIQUES

	2007	2008	2009	2010	2011	2012	2013
<b>Emprunteurs actifs</b>	<b>3 510</b>	<b>3 709</b>	<b>3 838</b>	<b>3 678</b>	<b>3 627</b>	<b>3 427</b>	<b>3 384</b>
<b>Prêt à domicile</b>	<b>35 138</b>	<b>34 903</b>	<b>33 074</b>	<b>30 765</b>	<b>33 731</b>	<b>35 439</b>	<b>32 731</b>
Luxemburgensia	5 433	5 765	6 030	5 952	7 125	5 963 <sup>4</sup>	5 583 <sup>5</sup>
Fonds non-luxembourgeois	15 020	16 212	15 587	15 217	16 526	15 314 <sup>4</sup>	15 168 <sup>5</sup>
<b>Médiathèque</b>	<b>14 487</b>	<b>12 863</b>	<b>11 418</b>	<b>9 539</b>	<b>9 758</b>	<b>14 121</b>	<b>11 964</b>
Cedom <sup>3</sup>	198	63	39	57	322	41	16
<b>Consultations sur place</b> (hors ouvrage en accès libre)	<b>15 347</b>	<b>17 375</b>	<b>14 713</b>	<b>13 597</b>	<b>15 101</b>	<b>15 064</b>	<b>19 645</b>

<sup>1</sup> Le nombre inclut seulement les usagers avec une date d'expiration postérieure au 1er janvier 2013.

<sup>2</sup> Nombre total ne tenant pas compte des demandes de réactivation de la carte de lecteur.

<sup>3</sup> Prêt de partitions imprimées et monographies, les CD musicaux sont repris dans les statistiques de la Médiathèque

<sup>4</sup> Au second semestre 2012, les fonds étaient non consultables en fonction de l'avancement du chantier visant à améliorer la protection en cas d'incendie.

<sup>5</sup> Au premier semestre 2013, les fonds (Luxemburgensia, fonds non luxembourgeois, périodiques étrangers et la Réserve précieuse) étaient non consultables en fonction de l'avancement du chantier visant à améliorer la protection en cas d'incendie au sein de la BnL.

Luxemburgensia	9 068	10 624	8 916	8 481	8 543	9.226	8 627
Fonds non-luxembourgeois	4 802	4 717	4 005	3 109	3 657	2.660	4 684
Médiathèque	1 186	672	625	702	754	1.345	1 181
Cedom	291	132	85	135	266	315	143
Réserve précieuse	514	1 082	970	1 000	1 500	1.200	5 000 <sup>7</sup>
Livres d'artiste	60	12	12	15	12	12	10
Microfilms <sup>6</sup>	129	136	108	155	369	306	230
<b>Prêt international</b>							
Demandes de l'étranger	20	30	44	56	64	72	63
Demandes de prêt envoyées	5 122	6 803	7 708	8 057	8 684	8 679	9 599

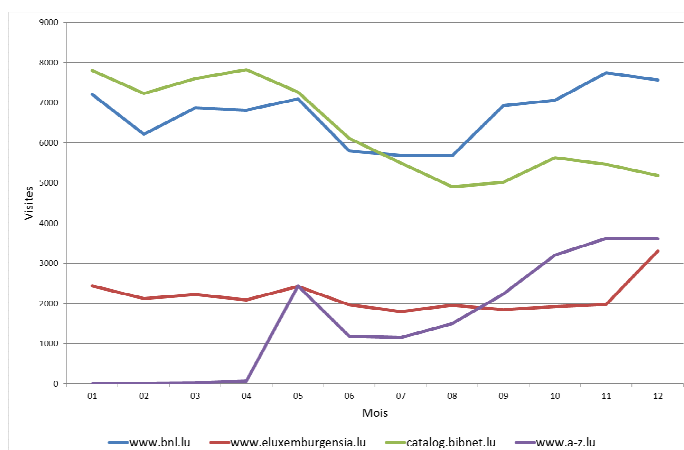
Les statistiques du prêt ci-dessus ne comptabilisent pas les nombreux prêts consentis par la Bibliothèque nationale à des institutions luxembourgeoises et étrangères dans le cadre d'expositions réalisées par celles-ci dans leurs établissements.

### 2.1. Reproductions de documents physiques

Le nombre de photocopies pour les lecteurs et effectuées par les lecteurs eux-mêmes continue à baisser (82 917 en 2013, 102 823 en 2012) suite à la mise à disposition de deux scanners sur lesquels le lecteur peut scanner lui-même des extraits de documents à des fins de documentation et de recherche personnelle et les sauvegarder sous forme de fichier numérique sur une clé USB ou l'envoyer par courriel. Le service de reprographie photographique de la BnL a exécuté 150 commandes pour 8 200 reproductions, 251 impressions, 67 envois par courriel et 3 sur support CD ou DVD. Pour le projet de numérisation de la BnL, 280 affiches luxembourgeoises et 8 manuscrits ont été numérisés et retravaillés. Le Cedom a réalisé pour le compte d'utilisateurs la reproduction de 55 documents musicaux luxembourgeois (601 pages) à des fins scientifiques et privées, ainsi qu'en vue de représentations publiques et reproductions mécaniques à Luxembourg comme à l'étranger.

## 3. CONSULTATIONS DES SITES WEB DE LA BNL

En mai 2013 la BnL a lancé un outil de recherche nouvelle génération pour les bibliothèques luxembourgeoises du réseau bibnet.lu, accessible via le portail a-z.lu. A partir d'un seul point d'accès, l'utilisateur peut découvrir les collections des bibliothèques membres du réseau, les contenus numérisés par la BnL dans le cadre de son projet eluxemburgensia ainsi qu'une grande partie des publications de la bibliothèque numérique findit.lu du Consortium Luxembourg pour la gestion et l'acquisition de publications électroniques, financées par la Bibliothèque nationale, l'Université du Luxembourg et les trois centres de recherche publics, Gabriel Lippmann, Henri Tudor et Santé. L'augmentation des visites du site www.a-z.lu a entraîné une baisse successive des visites du site catalog.bibnet.lu.

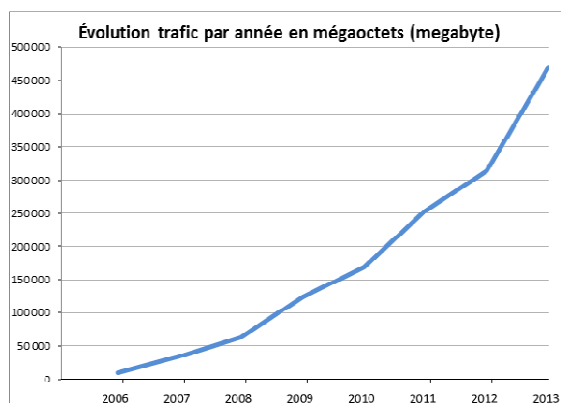


L'augmentation des visites du site www.a-z.lu a entraîné une baisse successive des visites du site catalog.bibnet.lu.

## CONSULTATIONS DE DOCUMENTS NUMERIQUES

### 3.1. portail.findit.lu

Les publications numériques de la Bibliothèque nationale sont accessibles par le portail findit.lu et également via le portail a-z.lu. www.findit.lu est géré et hébergé par la Bibliothèque nationale dans la section administrative du Consortium Luxembourg. L'utilisation du portail findit.lu a connu une augmentation de 50 % (passant de 313 490 MegaOctets en 2012 à 471 050 en 2013). L'offre fin 2013 était de 50 000 journaux électroniques et 84 000 livres électroniques et environ 350 plateformes de



<sup>6</sup> Une réservation implique souvent la consultation de plusieurs documents.

<sup>7</sup> 51 demandes et 105 commandes de reproduction pour 175 cotes et lots consultés, ce qui correspond à quelque 5 000 documents sur supports variables. Le nombre assez élevé par rapport à 2012 s'explique par l'ampleur et la nature hétéroclite de certains des fonds consultés.

référence et bases de données spécialisées. Les lecteurs inscrits à la BnL peuvent consulter la grande majorité de cette offre à distance, notamment à partir de leur domicile.

### 3.2. *eluxemburgensia*

www.eluxemburgensia.lu est la base de données qui regroupe les publications luxembourgeoises numérisées par la BnL. Avec la mise en ligne du d'Lëtzeburger Land (1954-2007) en décembre 2013, 12 titres de périodiques luxembourgeois sont accessibles en ligne en texte intégral, ce qui correspond à 59 988 exemplaires, à 356 145 pages et à 2 415 825 d'articles<sup>8</sup>. La soumission publique organisée en décembre 2012 conduira en 2014 à l'ajout de 16 titres supplémentaires au portail (17 750 numéros, 117 000 pages). Une soumission est en cours de préparation pour l'année 2014.

	2008	2009	2010	2011	2012	2013
<b>Total des consultations de documents numérisés</b>	<b>215 571</b>	<b>574 160</b>	<b>1 005 999</b>	<b>648 634</b>	<b>542 169</b>	<b>575 640</b>
quotidiens et hebdomadaires ( <i>mode image</i> )	136 393	295 510	417 847	291 545	170 830	118 045
quotidiens et hebdomadaires ( <i>mode texte</i> )	-	140 000	190 000	243 693	296 572	379 878
dont App BnL_elux				10 500	8 700	3 854
cartes postales historiques	11 782	8 791	6 372	4 866	7 349	6 647
ouvrages de référence	66 064	128 818	389 324	108 530	67 418	71 070

Le site et la visionneuse eluxemburgensia ont été modifiés en 2013, afin de permettre la visualisation de manuscrits, l'amélioration de sa performance et la gestion d'articles sous droits d'auteurs. Modélisation, en METS/ALTO, de 16 manuscrits sélectionnés de la période carolingienne pour le projet européen Europeana Regia. A l'occasion de la publication du livre du centenaire du Tageblatt, la BnL a mis à disposition des historiens-auteurs, ses éditions numérisées d'avant 1950 dans un format spécifique.

## 4. SERVICES AU PUBLIC

### 4.1. *Equippedement des salles de consultation*

Les 5 salles de lecture offrent 120 places assises. Le lecteur dispose d'un accès gratuit à 31 ordinateurs équipés et au réseau sans fil (Wi-Fi) dans les principales salles de lecture de la BnL.

### 4.2. *Visites guidées*

En 2013, le service public et le service pédagogique ont assuré 38 visites guidées pour quelque 533 personnes. Les visites se répartissent comme suit : 12 visites guidées pédagogiques sur place des locaux de la Bibliothèque nationale, à destination des classes de lycées luxembourgeois, 3 visites virtuelles (=présentation en classe des fonctionnalités et des services de la BnL), organisées à la demande de l'Ecole européenne de Mamer, du Lycée Technique pour Professions de Santé et du Lycée germano-luxembourgeois de Schengen, 4 ateliers d'initiation à la recherche documentaire en bibliothèque, organisés à la demande de l'Athénée de Luxembourg et du Lycée Technique d'Esch-sur-Alzette, 1 visite guidée pédagogique à la demande du Laboratoire d'Histoire de l'Université du Luxembourg et 1 visite guidée pédagogique à la demande du Centre de Langues Luxembourg. Vient s'ajouter la séance d'initiation à findit.lu, organisée à la demande des professeurs du Lycée Hubert Clément d'Esch-sur-Alzette. Les visites restantes se répartissent entre les visites effectuées en collaboration avec la Réserve précieuse, les visites destinées à des associations, ainsi que les initiations à destination des stagiaires et nouveaux collaborateurs à la BnL.

### 4.3. *Conférences et expositions*

La BnL organise des expositions bimensuelles dans le hall de la BnL axées sur la présentation de ses fonds et des nouvelles acquisitions.

La Bibliothèque nationale de Luxembourg a organisé entre autres en 2013

- une conférence publique intitulée « Aux sources classiques des droits de l'homme » de Maurizio Bettini, professeur de philologie classique à l'Université de Sienne, en collaboration avec le Centre culturel italien ;
- une remise de don par l'entreprise japonaise Toyo Engineering Europe pour la valorisation du fonds japonais de la BnL ;
- un séminaire sur la clarification des droits et l'accès transfrontalier aux œuvres culturelles du 20<sup>e</sup> siècle. Intitulé du séminaire : « Europeana Licensing Workshop Luxembourg » ;
- dans le cadre du tricentenaire de la naissance de Denis Diderot : une table ronde « Diderot digital ». Participants : Danièle Fonck, Christof Schöch, Hans-Ulrich Seifert et Monique Kieffer

<sup>8</sup> Il s'agit des articles indexés dans le nouvel outil de recherche : a-z.lu.

ainsi qu'une conférence de Robert Morrissey, Professeur à l'Université de Chicago, sur l'édition ARTFL de l'Encyclopédie ;

- une conférence publique « Beckerelli, un artiste magicien au Luxembourg » de Rico Leitner, illusionniste suisse ;
- une présentation du livre « Biermans-Lapôte- l'histoire d'un mécène et de sa fondation » par le directeur de la Fondation Jos Aelvoet et les historiens Pierre van den Dungen et Serge Jaumain, Denis Scuto et Régis Moes ;
- une présentation de l'édition numérisée de l'hebdomadaire d'Letzebuenger Land à l'occasion de son lancement dans le cadre du soixantième anniversaire du Letzeburger Land ;

Participation :

- à exposition sur la généalogie au Centre commercial Belle-étoile organisée par l'association Luxracines ;
- à une journée porte ouverte en septembre 2013 dans le cadre de la manifestation *Top Portes ouvertes*.

## 5. PROMOTION DU LIVRE LUXEMBOURGEOIS

Comme les années précédentes, la BnL a assuré la coordination des *Journées du livre et du droit d'auteur* regroupant les représentants des principaux acteurs de la chaîne du livre au Luxembourg. La BnL a reçu en 2013, dans le cadre de la participation au réseau international d'échange d'ouvrages entre bibliothèques, quelque 37 monographies, 116 fascicules de périodiques, 21 séries, 2 DVD/CD-ROM, 2 calendriers et 2 microfiches et a envoyé 17 monographies et 7 périodiques à des bibliothèques étrangères. De nombreux ouvrages issus des surplus (doublettes) de la BnL ont été diffusés aux bibliothèques intéressées du Luxembourg. La Bibliothèque nationale est représentée par sa directrice au Conseil national du livre.

## 6. FONDS DE LA BNL

### 6.1. Luxemburgensia entrées par dépôt légal

Unités matérielles hors périodiques	2007	2008	2009	2010	2011	2012	2013
Monographies (livres et brochures)	4 802	4 623	4 118	3 780	2 568 <sup>9</sup>	3 250	2 988
Affiches	246	310	669	569	435	748	673
Documents iconographiques	22	43	20	9	9	6	7
Cartes géographiques	41	14	13	60	60	20	42
Cartes de vue	370	106	79	109	154	120	154
Calendriers	-	-	-	24	28	25	14
Partitions imprimées	-	-	125	120	113	46	57
<b>Total des documents entrés par dépôt légal (hors périodiques)</b>	<b>5 481</b>	<b>5 096</b>	<b>5.024</b>	<b>4 671</b>	<b>3 367</b>	<b>4 215</b>	<b>3 953</b>

### 6.2. Acquisitions de Luxemburgensia hors dépôt légal

Unités matérielles hors périodiques	2007	2008	2009	2010	2011	2012	2013
Acquisition d'ouvrages supplémentaires au dépôt légal	873	639	758	794	704	1 647 <sup>10</sup>	631
Acquisition d'ouvrages étrangers, en rapport avec le Luxembourg	546	567	726	818	844	833	697
<b>Total des acquisitions Luxemburgensia (hors périodiques)</b>	<b>1 419</b>	<b>1 206</b>	<b>1 484</b>	<b>1 612</b>	<b>1 548</b>	<b>2 480</b>	<b>1 328</b>

A ces unités matérielles, il convient d'ajouter les fascicules de périodiques et de quotidiens entrant à la BnL, au rythme de leur parution, au titre du dépôt légal.

### 6.3. Evolution des fonds sur support matériel de la BnL

En 2013, les propositions d'acquisitions des lecteurs ont été au nombre de 731 contre 703 en 2012. La BnL a reçu 847 documents sur supports multiples en don non luxembourgeois et quelque 600 documents luxembourgeois ainsi que 9 dons de périodiques luxembourgeois.

Principaux fonds	2007 (31.12.)	2008 (31.12.)	2009 (31.12.)	2010 (31.12.)	2011 (31.12.)	2012 (31.12.)	2013 (31.12.)
------------------	------------------	------------------	------------------	------------------	------------------	------------------	------------------

<sup>9</sup> Restructuration au sein du secteur de l'édition et de l'imprimerie qui a perturbé le système traditionnel des entrées par dépôt légal.

<sup>10</sup> Acquisition de deux collections importantes de Luxemburgensia.

<b>Fonds non-luxembourgeois</b>							
Monographies (u. m.)	550 615	559 234	568 619	577 338	586 209	593 046	+6 838 <sup>12</sup>
Périodiques (titres)	3 332	3 334	3 345	3 354	3 368	3 382	+4 <sup>13</sup>
Documents sonores : livres audio	1 361	1 442	1 527	1 658	1 823	1 838	+209
Documents audiovisuels	9 247	10 159	10 960	11 666	12 364	12 994	+773
Documents multimédia : méth. de langues	352 <sup>11</sup>	352	355	366	389	450	+64
Livres illustrés et d'artiste	967	989	1049	1 096	1 169	1 203	+27
<b>Luxemburgensia</b>							
Monographies (u. m.)	194 288	200 116	205 718	211 110	216 025	221 755	+4 316
Périodiques (titres)	3 660	3 748	3 782	3 852	3 933	4 015	+65
Documents sonores : musique (u.m.)	1 875	4 066	4 400	5 014	5 864	6 890	+766
Partitions (u.m.)	2 900	3 223	3 382	3 503	3 942	4 122	+75
Partitions manuscrites				3 000 <sup>14</sup>	3 081	3 631	+10
Mémoires et thèses	5 200	5 250	5 330	5 450	5 620	9 120	+115
Livres illustrés et d'artiste	157	180	192	211	227	232	+8
<b>Collections spéciales</b>							
Affiches anciennes et contemporaines	35 432 <sup>15</sup>	37 384	38 481	39 681	40 317	42 410	+737
Cartes postales historiques	18 000	18 079	18 266	19 266	19 581	19 723	+10 667
Documents iconographiques	2 004	2 054	2 066	2 108	2 134	2 145	+25
Cartes & Plans (atlas)	6 100	6 206	6 280	6 301	6 315	6 338	+47
Collection d'ex-libris	7 000	7 000	7 000	7 000	7 000	7 065	+1
Editions fac-similées	161	164	165	166	167	167	-
Estampes luxembourgeoises (et étr.)	1 720	1 765	1 824	1 872	1 998	2 103	+83
Guides touristiques luxembourgeois	1 500	1 500	1 500	1 500	1 530	1 531	-
Incunables	135	135	135	135	135	135	-
Manuscrits (VIIe –XXe)	850	868 <sup>16</sup>	868	868	869	869	-
Portraits historiques	932	940	961	990	994	994	-
Editions de luxe, Pressendrucke, etc.	346	346	347	347	347	353	-
Ouvrages/Sujets luxembourgeois	1 055	1 159	1 176	1 188	1 189	1 221	+24
Reliures historiques et artistiques	376	378	379	379	379	380	-

#### 6.4. Evolution des fonds numériques de la BnL

Les fonds numériques de la BnL regroupent les **publications luxembourgeoises numérisées** par la BnL et en ligne au 31 décembre 2013, ainsi que les **publications numériques** du portail findit.lu dont les licences d'accès sont financées par le Consortium Luxembourg.

##### 6.4.1. Les fonds numérisés

	Type	Titres / objets	Pages
Journaux (plein texte / OCR)		12	356 145
Journaux (mode image)		11	138 872
Ouvrages de référence (en mode image)		5	17 049
Littérature		1	156
Cartes postales historiques		17 049	34 842
Manuscrit*		1	268

\*Dans le cadre du projet « Europeana Regia », la BnL participe à un projet destiné à établir une "reconstitution virtuelle" de manuscrits de l'abbaye Echternach connus seulement sous forme de fragments et dispersés en deux ou trois dépôts différents, à la Bibliothèque nationale de France, à la Bibliothèque nationale de Luxembourg et la Stadtbibliothek de Trèves.

##### 6.4.2. Les fonds acquis par licence d'accès

L'offre fin 2013 était de 50 000 journaux électroniques, 84 000 livres électroniques et quelque 350 plateformes de référence et bases de données spécialisées.

#### 6.5. Préservation et conservation

La BnL a poursuivi ses efforts en vue d'améliorer la préservation de ses fonds, en particulier de ses fonds de Luxemburgensia. En 2013, le service de reliure a passé commande pour 973 volumes pour les différents fonds de la BnL et la Réserve précieuse a fait restaurer 35 documents, 20 cartes et plans, 95

<sup>11</sup> Elagage de documents en 2008.

<sup>12</sup> Ne tenant pas compte de la continuation d'ordres permanents d'exercices précédents.

<sup>13</sup> Rétrocataloguage de 3 titres.

<sup>14</sup> Estimation du fonds non catalogué en 2012.

<sup>15</sup> Affiches anciennes et contemporaines, ces dernières entrant par dépôt légal.

<sup>16</sup> Des fragments de manuscrits détachés de reliures où ils avaient été "recyclés" ont été cotés et catalogués séparément.

estampes et documents iconographiques, 85 cartes postales anciennes, 35 guides touristiques luxembourgeois et passé commande de matériel de conservation pour ses fonds.

## 7. LE CENTRE D'ETUDES ET DE DOCUMENTATION MUSICALES (CEDOM)

Au cours de l'année 2013, le Cedom a complété sa collection de partitions imprimées éditées et manuscrites de compositeurs luxembourgeois, ainsi que sa collection luxembourgeoise d'enregistrements sonores.

Les principaux projets de l'année 2013 furent :

- participation au congrès IAML (International Association of Music Libraries, Archives and Documentation Centres) du 29 juillet au 2 août 2013 à Vienne ;
- correction des tableaux 1 à 18 sur 26 de l'édition provisoire de l'œuvre *La Sainte Passion selon St Jean* de Jean-Pierre Kemmer en vue de son édition auprès de Merseburger Verlag à Kassel ;
- élaboration d'un avant-projet d'édition en collaboration avec le Cid-femmes ;
- participation au projet de collaboration entre la BnL et l'Université du Luxembourg (FLHASE), ayant pour objet l'édition critique et complète de l'œuvre du compositeur luxembourgeois Laurent Menager par une contribution financière pour l'édition du 2<sup>e</sup> volume, intitulé *Messen für Männerchor*.

## 8. BIBLIOGRAPHIE NATIONALE LUXEMBOURGEOISE

La Bibliographie nationale luxembourgeoise en ligne<sup>17</sup> recense 1 333 titres pour l'année 2013 (état de janvier 2014). De ces 1 333 publications, 1 003 ont été éditées en 2013 (e.a. 748 monographies, 242 articles).

## 9. AGENCES LUXEMBOURGEOISES DE L'ISBN ET DE L'ISMN

Agence luxembourgeoise de l'ISBN (International Standard Book Number)									
	2005	2006	2007	2008	2009	2010	2011	2012	2013
<b>Nouveaux membres ISBN</b>	81	44	78	39	41	71	79	103	<b>112</b>
ISBN unique	55	25	37	36	30	37	32	44	47
Tranche de 10 numéros ISBN	26	19	39	3	11	34	47	54	62
Tranche de 100 numéros ISBN	-	-	2	-	-	-	-	5	3
<b>Total des membres ISBN</b>	608	652	730	769	810	881	991	1 094	<b>1 206</b>
Agence luxembourgeoise de l'ISMN (International Standard Music Number)									
					2009	2010	2011	2012	2013
<b>Nouveaux membres ISMN</b>					2	1	1	0	<b>2</b>
ISMN unique					0	0	-	0	0
Tranche de 10 numéros ISMN					1	1	1	0	0
Tranche de 100 numéros ISMN					1	0	-	0	2
<b>Total des membres ISMN</b>					5	6	7	7	<b>9</b>

En 2013, la BnL a préparé la mise en route de l'Agence luxembourgeoise de l'ISSN (International Standard Serial Number) qui commencera à fonctionner en 2014.

## 10. SERVICE DES BIBLIOTHEQUES CIRCULANTES « BICHERBUS »

Avec l'entrée en vigueur de la loi du 24 juin 2010 relative aux bibliothèques publiques, le service «Bicherbus » a été intégré à la Bibliothèque nationale. Il reste néanmoins basé à Diekirch. Après l'intégration administrative du Bicherbus, le service du réseau de la BnL, en collaboration avec le Bicherbus, a entrepris l'intégration progressive des fonds du Bicherbus dans le catalogue collectif du réseau bibnet.lu. Celle-ci sera finalisée en 2014.

Nombre de lecteurs qui se sont présentés au « Bicherbus » en 2013 : 30 499 personnes.

Lecteurs du Bicherbus				
	2010	2011	2012	2013
<b>Lecteurs inscrits</b>	15 270	10 976	<b>10 442</b>	<b>9 595</b>
<b>Lecteurs actifs</b>	7 279	6 569	<b>6 037</b>	<b>5 155</b>
Fonds du Bicherbus				
<b>Nouvelles acquisitions</b>	2 454	4 420	<b>3 929</b>	<b>2 598</b>
<b>Total des documents actifs</b>	85 553	85 558	<b>80 242<sup>18</sup></b>	<b>72 477</b>

<sup>17</sup> Ne comprend ni les publications annuelles (annuaires, rapports, compte-rendu, bilans etc.), ni les travaux de candidature et les mémoires/thèses, ni les périodiques nouveaux. Les publications éditées à l'étranger ont été également prises en considération.

<b>Total des livres empruntés</b>	72 010	68 362	<b>64 969</b>	<b>55 592</b>
livres pour enfants	46 633	42 898	39 751	32 191
livres pour adolescents	3 650	3 744	3 734	3 039
livres pour adultes	21 727	21 023	21 484	19 519

## 11. RESEAU BIBNET.LU

La BnL a la mission légale de coordonner le réseau national des bibliothèques luxembourgeoises et de gérer les systèmes informatiques utilisés en commun par les bibliothèques membres du réseau. La gestion de l'infrastructure informatique est réalisée en étroite collaboration avec le Centre des technologies de l'information de l'Etat. En 2013, le réseau s'est enrichi de 17 membres. Fin 2013, il est constitué de 57 bibliothèques qui utilisent en commun différents modules du système de gestion intégré ALEPH 500, version 18 et les outils de gestion connexes gérés par la BnL. 6 bibliothèques sont en cours d'adhésion.

La BnL assure depuis 2010 la présidence et le secrétariat du Conseil supérieur des bibliothèques publiques, organe créé par la loi du 24 juin 2010 relative aux bibliothèques publiques afin de favoriser la coopération entre ces bibliothèques.

### 11.1. Catalogue collectif du réseau bibnet.lu

Fin 2013 le catalogue collectif du réseau comprend quelque 1,1 million de notices bibliographiques. Il a connu une croissance de 97 693 notices créées par les bibliothèques membres du réseau (et 236 853 exemplaires ajoutés à des notices existantes).

Aperçu des bibliothèques qui fournissent le plus grand nombre de notices (> 20.000 notices) :

Origine des notices	Notices cataloguées / importées depuis 1985 <sup>19</sup>	
Bibliothèque nationale	479 394	44,25%
Université du Luxembourg	104 244	9,62%
Grand Séminaire de Luxembourg	62 439	5,76%
Cité-Bibliothèque Luxembourg	46 502	4,29%
Ecole européenne Luxembourg I – Bibliothèque du secondaire	28 326	2,61%
Lycée Classique de Diekirch	26 387	2,44%
Athénée de Luxembourg	21 373	1,97%
Autres bibliothèques	314 605	29,04%

### 11.2. Service des bibliothèques publiques

A ce jour, les fonds de 8 bibliothèques publiques ont été intégrés dans le catalogue collectif du réseau bibnet.lu (Bibliothèque Eschduerf, Bibliothèque Tony Bourg, Bibliothèque municipale d'Esch-sur-Alzette, Ourdallbibliothék, Mierscher Lieshaus, Bibliothèque municipale de Grevenmacher, Bibliothèque municipale de Differdange, Bibliothèque publique régionale de Dudelange). La responsable du service des bibliothèques publiques, créé par la loi du 24 juin 2010, assure l'encadrement des 8 bibliothèques publiques en cours d'adhésion au réseau (42 visites sur place, vérification de quelque 1 200 à 1 600 notices par mois, helpdesk).

### 11.3. Développements réalisés par le département IT de la BnL pour les bibliothèques du réseau

Mise en route de la plateforme de distribution des rapports statistiques personnalisée ReD adaptée aux besoins des bibliothèques membres du réseau bibnet.lu. En 2013, trois bibliothèques (Centre national de l'audiovisuel (CNA), Ettelbrécker Bibliothék et le Centre d'Information Tiers Monde (CITIM)) ont utilisées ReD durant sa phase de test. Des adaptations spécifiques ont été réalisées pour la bibliothèque de l'Université.

En mai 2013 la BnL a lancé un outil de recherche nouvelle génération pour les bibliothèques luxembourgeoises, accessible via le portail a-z.lu. Le portail permet une recherche performante dans les bases bibliographiques du réseau bibnet.lu (1.1 mio. d'enregistrements), la base des articles eluxemburgensia (2,4 mio. d'articles) et les articles scientifiques du portail findit.lu (135 000 base de données, périodiques scientifiques et ebooks). La programmation d'une App pour le portail a-z.lu est en cours.

Mise en route d'un système permettant la navigation facile entre le catalogue collectif du réseau bibnet.lu, le moteur de recherche a-z.lu et le dictionnaire des auteurs du Centre national de Littérature.

<sup>18</sup> Les documents du Bicherbus sont en cours d'intégration dans le catalogue collectif du réseau des bibliothèques luxembourgeoises bibnet.lu.

<sup>19</sup> Bases de données bibliographiques LUX01, LUX03 ; les notices analytiques, les collections, etc. ne sont pas prises en compte.

Ce projet innovateur a été présenté lors de la conférence internationale IGelu (International Group of ExLibris Users) 2013 à Berlin et au Walfer Bicherdeeg.

#### **11.4. Formations pour les bibliothèques du réseau**

La BnL, avec le concours de l'INAP, a organisé 16 formations d'initiation au catalogage et à l'indexation, adaptées en particulier aux besoins des nouveaux collaborateurs des bibliothèques du réseau et aux besoins de formation continue.

La section du réseau bibnet.lu a assuré, comme les années précédentes, un encadrement soutenu pour les nouveaux membres du réseau et a servi de point de contact unique pour les questions et demandes des bibliothèques membres du réseau bibnet.lu. L'offre de documentation professionnelle en ligne a été étoffée des supports de cours de formation continue, ainsi que d'un *Guide pratique sur l'acquisition de documents sonores et audiovisuels* élaboré par un groupe de travail du Conseil supérieur des bibliothèques publiques, dont la BnL fut membre.

### **12. CONSORTIUM LUXEMBOURG POUR L'ACQUISITION ET LA GESTION DE PUBLICATIONS ELECTRONIQUES**

L'objectif du Consortium est de doter le public luxembourgeois, la communauté universitaire et les chercheurs de publications numériques achetées par contrats de licence. Les membres du Consortium sont la BnL, l'Université du Luxembourg et les trois Centres de Recherche Publics Gabriel Lippmann, Henri Tudor et Santé. En Mai 2013, les institutions membres du Consortium, ensemble avec le Fonds national de la Recherche (FNR) ont présenté un document de réflexion, élaboré en commun *Libraries and publications of the Future* lors d'une conférence de presse à la BnL. Ce document résumant les positions des institutions membres du Consortium et du FNR avait pour objectif de sensibiliser le public à l'importance de la documentation numérique et de bibliothèques performantes que ce soit pour la recherche, l'enseignement ou les besoins du public en général.

### **13. LES COLLECTIONS DE LA BNL DANS LES PORTAILS NUMERIQUES INTERNATIONAUX**

#### **13.1. The European Library (TEL)**

The European Library ([www.theeuropeanlibrary.org](http://www.theeuropeanlibrary.org)) est un portail mettant en ligne des ressources documentaires de 48 bibliothèques nationales européennes et d'un certain nombre de bibliothèques de recherche européennes. TEL est aussi l'agrégateur de ces bibliothèques en vue de l'intégration de leurs documents numérisés dans Europeana. Le portail TEL propose un point d'accès unique à une collection encyclopédique et multilingue du patrimoine européen. Les fonds catalogués de la BnL y sont synchronisés mensuellement avec le protocole de la Open Archives Initiative (OAI).

#### **13.2. Europeana**

Europeana ([www.europeana.lu](http://www.europeana.lu)) est la bibliothèque numérique multimédia européenne offrant un accès en ligne à plus de vingt-deux millions de documents en provenance des bibliothèques nationales et de nombreuses autres institutions culturelles européennes. La BnL est le principal contributeur luxembourgeois à Europeana. Elle a fourni 63.450 objets (fascicules numérisés de la presse luxembourgeoise) résultant du projet de numérisation eluxemburgensia. En outre la BnL continue jusqu'en 2014 son engagement actif comme partenaire dans le projet *Europeana Awareness*. Les tâches incombant à la BnL dans le cadre de ce projet sont l'application du cadre légal Europeana dans le contexte des PPP (Private Public Partnership), l'application de la Directive sur les œuvres orphelines et la coopération avec l'Institute for Information Law de l'Université d'Amsterdam dans un projet de recherche visant à clarifier les modalités d'un système européen, transfrontalier pour la gestion des droits. La BnL a présenté le *Public Domain Calculator*, issu du projet précédent *Europeana Connect* lors de la conférence annuelle de *eBooks on Demand* à Tartu.

La BnL a organisé en juin 2013, avec ses partenaires de l'Institute for Information Law de l'Université d'Amsterdam et la fondation Kennisland d'Amsterdam, un séminaire sur la clarification des droits et l'accès transfrontalier aux œuvres culturelles du 20<sup>e</sup> siècle. La Bibliothèque nationale de Luxembourg continuera de travailler avec l'Institute for Information Law pour présenter fin été 2014 le rapport final du projet présentant les mécanismes pour arriver à une clarification transfrontalière des œuvres du 20<sup>e</sup> siècle.

La BnL a signé en avril 2013 un *associated partnership agreement* et participe activement au projet europeana newspapers.



### 13.3. Réseau francophone numérique (RFN)

La BnL est un membre fondateur du *Réseau francophone numérique* ([www.rfnum.org](http://www.rfnum.org)), créé sous le patronage de l'Organisation mondiale de la francophonie pour renforcer la présence de la production culturelle et intellectuelle de langue française sur le web. La BnL est représentée sur le portail du RFN par un échantillon de titres issus de la collection numérisée Luxemburgensia online.

## 14. COLLABORATIONS NATIONALES ET INTERNATIONALES

### 14.1. Collaborations nationales

Les collaborations nationales de la BnL concernent en premier lieu les bibliothèques luxembourgeoises membres du réseau national *bibnet.lu* et du Consortium Luxembourg pour l'acquisition et la gestion des publications électroniques.

La BnL est l'un des deux représentants du Luxembourg au Member State Expert Group (MSEG), groupe interministériel géré par la Commission européenne en vue de la numérisation du patrimoine et du développement de la bibliothèque numérique européenne.

La BnL est devenue membre en 2013 du groupe de travail *Open Data* de LuxInnovation. Elle a participé au hearing organisé par la Commission Européenne en novembre 2013, représentant Europeana, sur la mise en place de la Directive *Informations du secteur public*.

### 14.2. Collaborations internationales

Outre les collaborations internationales résultant de l'intégration des ressources documentaires et documents numérisés par la BnL dans les portails internationaux, la BnL participe activement à des associations et réseaux de bibliothèques nationales et de recherche qui lui permettent de rester au courant des derniers développements internationaux en matière de publications numériques.

Elle participe à un groupe de travail au sein de l'association IGeLU (The International Group of Ex Libris Users), définissant et regroupant les besoins des utilisateurs du logiciel DIGITOOL, à la base du portail eluxemburgensia. La BnL participe annuellement aux réunions de la German, Austrian and Swiss Consortia Organisation (GASCO), de l'International Coalition of Library Consortia (ICOLC) et de la United Kingdom Serials Group (UKSG).

La BnL est en outre membre des organismes suivants : CENL (Conference of European National Librarians), CDNL (Conference of Directors of National Libraries), IFLA (International Federation of Library Associations and Institutions), LIBER (Ligue des bibliothèques européennes de recherche).

La BnL coordonne le groupe *Europeana*, un groupe de travail comptant les institutions culturelles luxembourgeoises concernées par la numérisation. L'objectif poursuivi est l'intégration de multiples contenus luxembourgeois dans Europeana. Elle est devenue depuis 2013 membre de l'Association internationale francophone des bibliothécaires et documentalistes (AIFBD).

A noter que la Bibliothèque nationale de Lettonie a repris à son compte, pour son projet de numérisation de périodiques ([www.periodika.lv](http://www.periodika.lv)), un certain nombre d'éléments de la visionneuse développée par la BnL. La BnL a signé une convention de participation au projet Virtual International Authority File (VIAF).

## 15. FORMATION PERMANENTE

En 2013, les agents de la BnL ont accompli au total 72 jours EPT de formation continue, non compris les colloques, conférences et voyages de service à l'étranger.

## 16. NOUVEAU BATIMENT ET ANNEXES BNL

En mai 2011, le Conseil de Gouvernement a approuvé définitivement le programme de construction pour le nouveau bâtiment de la BnL au lieu-dit Bricherhaff au Kirchberg. Le projet de loi a été déposé le 31 décembre 2012 à la Chambre des députés. Au cours de la séance publique du jeudi 21 mars 2013, les députés ont adopté ce projet de loi à l'unanimité moins une abstention. La loi du 18 avril 2013 relative à la construction de la nouvelle Bibliothèque nationale permettra de construire un bâtiment conforme aux besoins fonctionnels d'une bibliothèque nationale du XXI<sup>e</sup> siècle, répondant aux besoins de conservation et de valorisation du patrimoine intellectuel luxembourgeois, mais aussi aux besoins renouvelés des publics et des générations futures.

Le nouveau bâtiment regroupera sur un site unique tous les dépôts et tous les services de la BnL, répartis actuellement sur quatre sites différents. Il hébergera également le service du Bicherbus, actuellement basé à Diekirch, et accueillera par ailleurs les six sections de l'Institut grand-ducal et la société préhistorique luxembourgeoise, avec leurs bibliothèques. La nouvelle infrastructure sera une bibliothèque hybride où l'offre de documents numériques et physiques sera étroitement interconnectée.

Alors que l'actuelle Bibliothèque nationale, faute d'espaces, offre peu de livres en accès direct, la nouvelle bibliothèque rendra directement accessibles en salles de lectures environ 300.000 documents physiques. Le chantier débutera en mars 2013.

Toutefois la BnL a besoin d'une annexe de stockage supplémentaire en attendant l'aménagement dans le nouveau bâtiment.